

兵庫津ミュージアム

兵庫県発祥の地“兵庫津”にある兵庫津ミュージアムは、博物館施設である「ひょうごはじまり館」と最初の兵庫県庁舎の復元施設である「初代県庁館」の2館からなる施設です。初代県庁館は、1868（慶応4）年に初代県庁舎となった旧大坂町奉行所兵庫勤番所を復元した施設です。兵庫県はじまりの時を目撃できる「バーチャルVisit!」や、ARによる偉人との記念撮影などからタイムスリップした気分が味わえます。ひょうごはじまり館は、兵庫津の長い歴史をイラストや映像でわかりやすく展示しているのが特徴です。時代ごとに歴史上の人物たちが現代の私たちへ話ってくれたり、タッチで映像を動かさせたりするなど、「見て・聞いて・触る」ことで遊びながら兵庫津の歴史や兵庫五国の魅力を学べます。また、横幅13メートルもあるひょうごダイナミックシアターでは、ドローンで撮影した兵庫県の名所や自然風景を、迫力のある映像で体感できたり、兵庫県誕生までの話を、伊藤俊介（博文）をはじめとする人々が歌い踊るミュージカル仕立てで学べたりすることができるなど、従来の博物館とはひと味違う“ハミデルハクブツカン”です。



〒 神戸市兵庫区中之島2-2-1 ☎ 078-651-1868 🕒 (4月～9月)9:00～18:00 (10月～翌3月)9:00～17:00
 🗓 月曜日(祝日の場合は翌日)年末年始(12月31日、1月1日) 💰 大人300円/大学生200円/高校生以下無料
 HP: <https://hyogo-no-tsu.jp> Instagram: [hyougonotsu_museum](https://www.instagram.com/hyougonotsu_museum) Twitter: [@hyougonotsu_ms](https://twitter.com/hyougonotsu_ms)

「兵庫津ミュージアム観覧券付き海岸線1日乗車券」 好評発売中!!

海岸線1日乗車券に、初代県庁館+ひょうごはじまり館常設展の観覧券がセットになったお得な乗車券(600円)を海岸線各駅窓口で発売中です! マップを持って、この乗車券で、海岸線沿線のスポットをぜひ訪れてみてください!



大手前大学
大手前短期大学

[大手前大学 さくら夙川キャンパス] 経営学部^{※1}/現代社会学部/国際日本学部/建築&芸術学部
 [大手前大学 大阪大手前キャンパス] 健康栄養学部/国際看護学部 ※1 2023年4月経営学部新設
 [大手前短期大学 さくら夙川キャンパス] ライフデザイン総合学科/医療事務総合学科^{※2}/
 歯科衛生学科 [3年制] ※2 2023年4月医療事務総合学科新設

お問い合わせ: さくら夙川キャンパス 〒662-8552 兵庫県西宮市御茶家所町6-42 TEL.0798-34-6331 (代表)

*掲載情報は2023年3月1日現在のものです。

地下鉄海岸線が走る街に
出かけてみよう

大手前大学×地下鉄海岸線

街歩き マップ

(企画・制作)
大手前大学
現代社会学部
観光ゼミ生

第1弾

中央市場前駅
和田岬駅
御崎公園駅

大手前大学



神戸市営地下鉄海岸線

企画・制作: 大手前大学 現代社会学部 観光ビジネス専攻 (海老ゼミ)

地下鉄海岸線の駅周辺を歩いてみませんか？

兵庫の街へ出かける

神戸市営地下鉄海岸線に乗って兵庫の街の魅力を探しに行こう！
神戸市兵庫区にはかつて兵庫津と呼ばれた港町として栄えてきた歴史があります。その歴史のある街を走るのが神戸市営地下鉄海岸線です。今回、海岸線を運行する神戸市交通局と大手前大学で観光を学ぶ学生がコラボして、この兵庫の街の魅力を発見できるようなマップを作成しました。小さな子どもたちから大人の方まで、少し駅を降りてこのマップを片手に街を歩いてみませんか？きっと新たな発見があるはずですよ！



中央市場前駅周辺スポット

01



兵庫津ミュージアムカフェ

ひょうごのつみゆーじあむかふえ

オリジナルコーヒー・紅茶や、オレンジジュース・マンゴージュースなどが用意されています。量の席もあり、お子様連れの方でも、ゆったりとご利用いただけます。メニューのひとつである、珈琲膳・紅茶膳は、他では味わえない美味しさがあります。パンはモチッとしていてそのまま食べてもよし、ジャムとホイップクリームをつけるとさらに美味しくなります。香り高く、茶せんで泡立てたミルクと混ぜて飲むコーヒー・紅茶もオススメです。店内は、明治時代そのものの落ち着いた雰囲気、ミュージアム観覧と共に楽しみください。

📍 神戸市兵庫区中之島2-2-1
🚶 徒歩4分(約270m) ☎ 078-651-1868

03



讃岐うどん 讃松庵

さぬきうどん さんしょうあん

中央市場前駅近くにあるうどん屋さん。ボリューム満点でコシのあるモチモチとしたうどんが魅力的です。天ぷらうどんやカレーうどんといった多くのメニューがあるなかでも、とり天ぶっかけうどんがオススメです。迫力のある大きいとり天がサクサクとしていて、レモンをかけるとサッパリと味わえます。とても美味しく、食べ応えがあります。麺の量は盛りや少なめといった自分の好みによって選択できます。とても立ち寄りやすい店構えをしていて、店内も多くの人で賑わう、温かみのある雰囲気のお店です。

📍 神戸市兵庫区切戸町6-18
🚶 徒歩3分(約250m) ☎ 078-672-1154

05



洋食の赤ちゃん

ようしょくのあかちゃん

大通りにあり、赤い看板が特徴的な洋食店。カウンターとテーブル席の両方あり、フライやハンバーグといった定番のものからランチまで多種多数の洋食を味わうことができます。カレーのルーやドレッシングなど調味料以外ほぼ自家製で、国産のお肉を使用しています。作り置きをせず、注文を受けてからパン粉をつけて調理するため、揚げたてを食べることができます。昨年には、阪神百貨店うめだ本店のイベントで実演販売の出店依頼があるほどの実力です。

📍 神戸市兵庫区島上町2-2-27メゾン島上1F
🚶 徒歩3分(約240m) ☎ 078-671-4666

07



PATISSERIE ARUKUTORI

ぱていすりーあるくとり

卵や砂糖などの材料は全て国産が使用されており、北海道産バターやフランス産の高級クリームチーズ、マダガスカル産の最高級品質のバニラビーンズを使用したチーズケーキが食べられます。その日に食べても美味しいですし、冷蔵庫で寝かせて砂糖や餡を溶かし、生地全体に水分を行き渡らせる熟成チーズケーキというオリジナルの楽しみ方もあります。熟成による風味や口どけの違いを楽しむことができます。関西の食雑誌である「あまから手帖」の神戸100選に選ばれたことがあります。

📍 神戸市兵庫区島上町2-2-21-201
🚶 徒歩4分(約300m) ☎ 078-381-6163

02



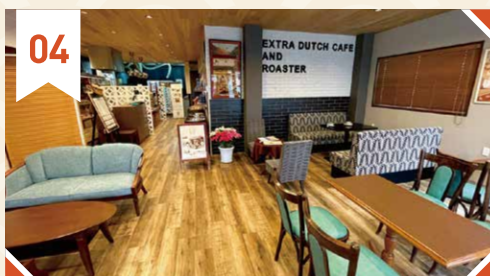
三田牛飛苑

さんだぎゅうひえん

飛苑では牛を一頭買いくることにより、様々な希少部位を提供することができます。店主オススメのメニューも多く、お肉だけでなくスープやタレ、キムチ類などにもこだわっているのが気になる方はご来店の際、店主へお声がけください。お客様を第一に考え、様々なご要望に対応できる店舗を目指す飛苑では、大人数から少人数での宴会にも対応しています。また車いすの方やご年配の方にもおいしいお肉を食べていただきたいという想いから、バリアフリーにも配慮されています。

📍 神戸市兵庫区松原通1-1-69
🚶 徒歩8分(約650m) ☎ 078-681-6529

04



エキストラダッチカフェ

えきすとらだっちかふえ

エキストラ珈琲株式会社は、今年で100周年を迎えるコーヒー・紅茶の製造販売業者であり、県内最初のロスターです。その本社1階に、カフェスペースができました。ダッチコーヒーの専門店でもホット・アイスコーヒーの他、創業当初からの紅茶であるスリランカ産ハイグロウンティーなどが、ゆったりした店内で味わえます。カフェ奥のショップでは、直結した工場からの新鮮な珈琲豆の挽き売りや、こだわりの食品やお菓子も販売しています。ペーパークーや車いすも、お入りいただけます。ぜひ一度、お立ち寄りください。

📍 神戸市兵庫区西柳町2-1
🚶 徒歩11分(約850m) ☎ 078-671-0135

06



喫茶 思いつき

きっさ おもいつき

老若男女から愛され、県内のみならず全国からお客様が訪れる喫茶店。お茶を楽しみ、お店の方とお話ししながら実家に帰ったかのように暖かい雰囲気を味わえ、ゆっくりとしたひと時を楽しめます。全国からいらっしやったお客様の様々なメッセージメモを読んでいると、お店で個々に感じたことが記されており、心まで穏やかになります。お客様には任意で写真も撮らせていただいています。皆さんもメッセージメモと写真を来店された記念に残してみたいはいかがでしょうか？

📍 神戸市兵庫区西出町1-2-18
🚶 徒歩9分(約750m) ☎ 078-671-4652

08

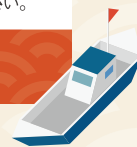


まいにちラーメン

まいにちらーめん

就労継続支援B型事業所を運営している社団法人が管理しており、ランチの時間帯のみの営業です。とてもお手軽な値段で食べることができ、毎日食べてもいいほどです。コロナ前までは近くの公園や学校に出店するなど、近所の方々に愛されているお店です。2019年には神戸新聞社や京都新聞社など各種メディアが集まった「まいどなニュース」というWebニュースの取材が来たこともあります。

📍 神戸市兵庫区島上町2-2-22
🚶 徒歩4分(約300m)



中央市場前駅周辺スポット



09

イオンモール神戸南

いおんもーるこうべみなみ

地下鉄海岸線、中央市場前駅直結の約120の専門店、アミューズメントからなるエンターテインメントモールです。地域最大級の室内公園「神戸みなみなワンダーパーク」をはじめ、ご家族連れはもちろんのこと、ショッピングやグルメなど、幅広い年代の方に親しんでいただけます。海岸線沿線を散策の際はぜひ、お立ち寄りください。

📍 神戸市兵庫区中之島2-1-1
🕒 徒歩2分(160m) ☎ 078-681-0511



10

喫茶アリス

きっさありす

喫茶アリスは30年以上営業されている地元の人たちに愛された喫茶店です。お店の中はおしゃれでレトロな雰囲気を味わうことができます。コーヒーだけではなく、日替わり定食もあります。お店の雰囲気と手作り料理がマッチし、何か懐かしい気持ちになります。実際に定食を食べましたが、とても美味しく無我夢中で食べました。兵庫津ミュージアムの目の前にありますので、ぜひお立ち寄りください。

📍 神戸市兵庫区出在家町2-5-13
🕒 徒歩4分(260m) ☎ 078-651-5085

和田岬駅周辺スポット



11

cafe&bar プレーン

かふえあんどばー ぷれーん

和田岬駅2番出口を降りてすぐ、和田宮通に姉妹で経営しているお店。姉妹で試行錯誤を繰り返してできた肉汁溢れるこだわりのハンバーグは、トッピングとしてモッツアレラチーズやチェダーチーズを選んでいただくこともできるのでオススメ!数量限定なので注文はお早めに!他にも手軽に食べられるブリトやバスタなどのオシャレランチが食べられるお店です。お店の一角には毎月変わるインスタ映え間違いなしのフォトブースもあり、お子様連れでも楽しめるお店です。(フォトブースは要予約)

📍 神戸市兵庫区和田宮通4-2-20 アルテ和田岬101
🕒 徒歩1分(約90m) ☎ 090-2599-7280



12

Boulangerie Sanagawa

ぶらんじえりー さながわ

1921年創業のパンの街神戸の中でも老舗のお店で、和田岬駅から徒歩約3分の場所にあります。入口の扉に描かれたオオカミが目印となっており、すぐに気づくことができます。ナチュラルテイストのお洒落な外観と、ガラスには可愛らしいパンが並んでいてとてもかわいい雰囲気となっています。名物のクロワッサンは、外はサクサク、中はもちもちとなっていて何回も食べたくなる味です。

📍 神戸市兵庫区小松通3-1-3
🕒 徒歩3分(約250m) ☎ 078-671-7370



13

岬の焙煎所

みさきのばいせんしょ

岬の焙煎所では主にコーヒー豆を販売しており、オンラインでの販売もしているため手軽に味わうことができます。焙煎所ではオススメのブレンドの他、様々なコーヒー豆を取り扱っているため、お客様の好みにあったコーヒーを探し出すことが可能です。店長のオススメは和田岬ブレンドコーヒーです。またコーヒー豆を買うだけでなく、テイクアウトでコーヒーが飲めるようになっています。特売日などもあるため岬の焙煎所のホームページをのぞいてみてはいかがでしょうか?

📍 神戸市兵庫区和田宮通3-2-22
🕒 徒歩4分(約300m) ☎ 078-652-0651



15

アミカ

あみか

神戸市営地下鉄和田岬駅から徒歩2分の場所にある昭和レトロな喫茶店です。外観からも昔ながらの雰囲気が醸し出されています。店内には、あまり見かけないオレンジ色のライトやシャンデリアが飾ってあり、テーブルには灰皿と砂糖の入った瓶が置いてあります。手前と奥の席で全く異なる雰囲気を味わえる素敵な空間です。モーニングやティータイムなどのお得なセットの他に、ドリンクやフードも豊富で、地元の常連客の方に愛されている喫茶店です。

📍 神戸市兵庫区和田宮通5-4-18
🕒 徒歩2分(約130m) ☎ 078-681-4474



14

淡路屋

あわじや

黄色いテントが目印の駄菓子屋です。店内には駄菓子のほか、おもちゃなどもたくさん販売されています。最近では街中で駄菓子屋を見かけることが少なくなりましたが、一度は買ったことがあるような当たり付きの10円の駄菓子やラムネ、グミなど、ここでは懐かしいお菓子里にたくさん出会うことができるに違いありません。お店の一角にはクレープを焼くための専用キッチンがあります。クレープはバリエーションがとても豊富で値段は100円から、いつでもできたての味を楽しむことができます。

📍 神戸市兵庫区笠松通7-3-6
🕒 徒歩4分(約350m) ☎ 078-671-1939



16

ぼっかけうどん味沢

ぼっかけうどんみさわ

神戸の郷土料理「ぼっかけ」を使ったうどんが名物の立ち食い店です。麺はうどん・そば・中華麺から選べ、注文してから体感約30秒で届き、食べることができます。お店の方によるとできるだけ早く食べてもらうために注文してから提供までのスピードを特に重視されているそうです。牛すじ肉は甘くてトロトロうどんのお供に大きななりもオススメです。名物のぼっかけうどんは430円と安く、朝の5時30分から営業されているため、朝ごはんとしても楽しめます。

📍 神戸市兵庫区和田宮通5-1-11
🕒 徒歩2分(約140m) ☎ 078-671-6781

和田岬駅周辺スポット



17

メゾンムラタ

めぞんむらた

フランスの技術を深化させた本格的なパン屋。地元の方がバジヤマで朝食を買いに来るような身近なパン屋を目指して、2015年4月に同店をオープン。オーナーシェフはパンの銘店ピゴの店やフランスで修行された方で、テレビでもよく取材を受けておられます。フランスの伝統的なハード系のパンや、日本の食文化に合うようにつくったパンを堪能できます。オリジナリティ溢れる商品が多く、新商品もよく登場するとのこと。

📍 神戸市兵庫区小松通2-3-14
🕒 徒歩4分(約300m) ☎ 078-587-3977



19

ミズノスポーツプラザ神戸和田岬

みずのすぽーつぷらざこうべわだみさき

ミズノスポーツプラザ神戸和田岬は、フットサル・ボルダリング・屋外、屋内テニス・卓球が体験できる総合スポーツ施設です。他にもテニススクール運営、フットサル大会、各種競技イベントも行っています。また、各種用具のレンタル(シューズ、ラケット等)も可能ですので、初心者の方でも気軽に体験いただけます。施設内の多目的ルームは、会議やレクリエーションにもご利用いただけます。

📍 神戸市兵庫区上庄通1-1-53
🕒 徒歩2分(約190m) ☎ 078-686-7550



18

麺処きりん

めんどころ きりん

ノエビアスタジアム神戸の近くにある、ラーメンとサッカーを通して地域を盛り上げている元気いっぱいのラーメン屋さんです。ゆったりとできる温かみのある空間で老若男女誰でも入りやすいお店です。オススメは牛骨醤油らーめん、神戸牛の牛骨を使用しているため家系ラーメンでありながら、上品かつさっぱりしており、こちらのお店ならではのコクとキレが味わえます。お店の前にはラーメンの冷凍自動販売機が置いてあり、家でもお店の味をそのまま楽しむことができます。簡単に作れるので、訪れた際には買ってみたいはいかがでしょうか。

📍 神戸市兵庫区小松通2-2-15 🕒 徒歩4分(約300m)
📱 Instagram:mendokoro_kirin Twitter:mendokorokirin



20

兵庫生洲跡

ひょうごいけすあと

かつてこの場所には兵庫生洲があり、南浜公園の中に石碑が建てられています。兵庫生洲は、江戸時代に刊行された「摂津名所図会」という名所案内に掲載されています。タイやヒラメなどの高級魚を泳がせて、不漁の時に朝廷へ献上する場合等に利用されました。また、直接見物や売買ができるようになっており、多くの客が訪れていました。兵庫津ミュージアムのはじまり館ではそれにちなんで床に映し出された魚をタッチして捕まえるゲームが楽しめます。ミュージアムから徒歩数分の所にある石碑にも訪れてみたいはいかがでしょうか。

📍 神戸市兵庫区今出在家町1-2
🕒 徒歩7分(約550m)

御崎公園駅周辺スポット



21

北の椅子と

きたのいすと

北欧ヴィンテージ家具・雑貨の買い付け、輸入、リペア、販売をしており、張替工房も併設しているので、インテリアについてトータルに相談できます。ご近所の方や、家具を見に来たファミリーにも交流のきっかけになるようにカフェを併設。カフェでは、元(チア)ファームさんから毎週様々なお野菜を届けていただいております。それらを使用した色とりどりの日替わりプレートがオススメです。物の循環と人の循環を目指す「北の椅子と」。ぜひたくさんのお品を見て触れて、ゆっくりと過ごしてみてください。

📍 神戸市兵庫区材木町1-3 運河側倉庫
🕒 徒歩9分(約750m) ☎ 078-203-4251



23

豆醒珈琲

どうだいこーひー

ノエビアスタジアム神戸のそばにある2021年オープンの静かな珈琲とウイスキーのお店です。岬の焙煎所・マツモトコーヒー・ビヨンドコーヒー・スターズの神戸名珈琲店3社の珈琲豆を使用しています。おまかせ時は酸味や苦み等の好みについて会話を通してブレンドし、好みの味の珈琲を提供してもらえます。内装は木や柔らかな光、切り絵の装飾で温かみがあります。店主は朗らかな方で、「多くのお客様に常連になっていただき、会話を楽しみ、落ち着いてもらえる場所にしたい」そうです。

📍 神戸市兵庫区御崎町1-5-2
🕒 徒歩9分(約700m)



22

鐘紡前駅跡

かねぼうまええきあと

かつては日本国有鉄道(現在はJR)和田岬線の中間駅であり、鐘紡紡績兵庫工場の最寄り駅として1912年4月に開業しました。当時は工場の作業員で賑わっていました。しかし、第二次世界大戦の空襲により、工場は操業不能になりました。その後、1947年ごろ休止、1962年3月には鐘紡前駅は廃止となりました。駅が無くなってから約60年経った今も、少し痕跡が残っています。その様子を御崎通踏切から見ることができます。

📍 和田岬線御崎通踏切付近
🕒 徒歩9分(約660m)



24

トラットリア サッサ

とらっとりあ ささ

御崎公園駅から徒歩すぐにあるイタリア料理店です。イタリア雑貨が置かれた魅力的な空間が広がる店内には、カウンターとテーブル席があり家族連れや一人でも訪れやすいお店です。ランチでは、前菜+パスタ+リゾット・グラタンから選ぶことができ、千円以下で食べられるので昼食にピッタリです!プラスでデザートやドリンクを付けることも可能です。ランチメニューの更新や定休日についてはInstagram・フェイスブックに投稿されるので訪れる際は確認することをオススメします。

📍 神戸市兵庫区金平町1-17-14 エクセルセンター御崎公園1F
🕒 徒歩2分(約130m) ☎ 078-381-6337

親子連れにオススメスポット

25



御崎公園

みさきこうえん

公園内にあるノエビアスタジアム神戸はJリーグヴィッセル神戸の本拠地です。スタジアムの歴史は昭和45年春に誕生した神戸市立中央球場に遡り、現在の開閉式の屋根を持つ球技専用スタジアムになるまで、神戸での様々なサッカーの歴史を彩ってきました。公園には広い芝生広場や幅広い年代の方に楽しんでいただける各種遊具、ジョギング、フットサル専用コートなどもあり、お子様連れにはぴったりの場所です。また、様々なイベントも開催されています。

📍 神戸市兵庫区御崎町1
🚶 御崎公園駅から徒歩5分(約400m)

27



金平町公園

きんぺいちょうこうえん

御崎公園駅から徒歩2、3分にある公園です。芝生の部分と遊具、ベンチがある広い公園です。一番の特徴は桜の木があることで、3月下旬から4月ごろは近くのノエビアスタジアム神戸でサッカーを見た後に、ゆっくり桜を見ることが出来ます。名前になっている金平町の由来については、公園にある案内板に詳しく載っています。ぜひ訪れて、確認してみてください!

📍 神戸市兵庫区金平町1-11
🚶 御崎公園駅から徒歩2分(約150m)

26



神戸市電1103号車

こうべしでん1103ごうしゃ

この市電は、昭和29年、神戸市交通局長田工場製としての最後の車両として誕生しました。速度、乗り心地に重点を置き、車両の近代化を図った防振防音電車で、当時としては画期的な性能を誇り、市民に愛され親しまれてきました。昭和46年の市電の廃止後は、広島市の広島電鉄に移譲されて、行先表示器などを一部改造して平成15年3月まで活躍していました。その後は老朽化による廃車を機に旧神戸市電和田運輸事務所にあった御崎公園へ里帰りしました。

📍 神戸市兵庫区御崎町1
🚶 御崎公園駅から徒歩8分(約650m)

28



新川運河キャナルプロムナード

しんかわうんが きゃなるぶろむなード

兵庫区から長田区にかけて、「新川運河」「兵庫運河」「兵庫運河支線」「苅藻島運河」「新湊川運河」という5つの運河があります。それらから構成される「兵庫運河」は、日本最大級の規模を誇ります。明治32年に全線開通した運河は現在では「キャナルプロムナード」として遊歩道が整備され、市民の憩いの場となっています。ここでは様々なイベントが行われたり、夜間はライトアップも行われます。買い物や食事の帰りに歩いてみてはいかがでしょうか?

📍 神戸市兵庫区切戸町2-3-1
🚶 中央市場前駅から徒歩5分(約450m)

09 🚶 最寄り駅からの徒歩分と距離 ※掲載の距離表記は最寄り駅からの地図上の概算です。徒歩分は80m=1分として算出し、端数は切上げています。



こべっこランド・こども家庭センター

昭和62年に開設され、多くの方に愛されてきた「こべっこランド」と、子どもに関する専門相談支援機関である「こども家庭センター(児童相談所)」が、令和5年2月11日にハーバーランドから兵庫区の和田岬へ移転・リニューアルオープン。新しい「こべっこランド」には、屋内に大型ネットなどのワクワクする遊具が、屋外には夏場に水遊びを楽しむ噴水広場やのんびり過ごせる芝生広場が新たに登場するなど、親子連れで楽しく遊び、過ごしていただける施設です。新しくなった「こべっこランド」へぜひ、訪れてみてください!

- 📍 神戸市兵庫区上庄通1-1-43 ☎ 078-958-8011
- 🕒 9:30~17:00(貸室等は20:00まで)
- 🌿 月曜日(祝日の場合は翌日)、年末年始
- 👉 入館料無料

HP: <https://www.kobekko.or.jp>
YouTube: @user-tf9mj2ru4e

